

MĚSTSKÉ LESY LIBEREC, P. O.

Výroční zpráva 2024





Městské lesy Liberec, p. o.
Lidové sady 425/1
460 01 Liberec 1 – Staré Město

Statutární orgán: Bc. Jiří Bliml – ředitel

IČ: 72053984
DIČ: CZ72053984

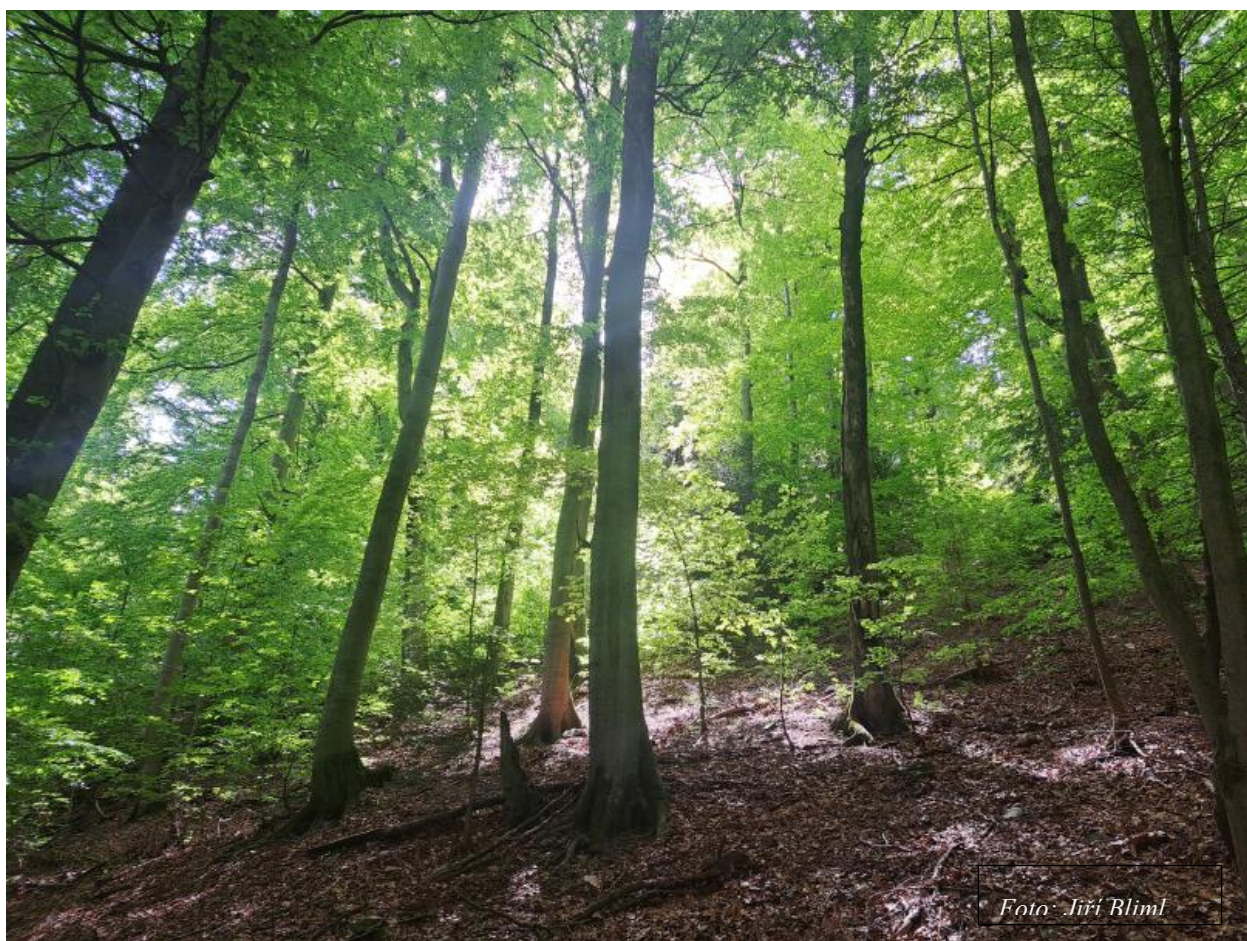
Telefon: +420 602 171 377
E-mail: bliml.jiri@mestske-lesy-liberec.cz
Web: www.mestske-lesy-liberec.cz
www.facebook.com/mestskelesyliberec

Zřizovatel: Statutární město Liberec

Liberec

Městské lesy Liberec, p. o. jsou členem
Sdružení vlastníků obecních, soukromých
a církevních lesů v ČR (SVOL)





Obsah

1. Slovo ředitele.....	4
2. Personální obsazení.....	5
3. Všeobecné informace.....	6
4. Těžební činnost v roce 2024.....	8
5. Pěstební činnosti	10
6. Ostatní činnosti organizace	12
6.1. Doplnková činnost v roce 2024.....	14
7. Ekonomické zhodnocení.....	15

1. Slovo ředitele

Dovolte mi, abych uvedl výroční zprávu naší organizace.

V roce 2024 jsme se plně věnovali naší činnosti, která primárně obnáší hospodaření na lesním majetku statutárního města Liberce. Ale nejen tomu. V daném roce před námi stálo mnoho dalších úkolů, které pro nás byly novinkou a svým způsobem i výzvou.

Jedním z těchto úkolů byla dostavba zázemí na Lesním koupališti. Skvělá zkušenost spolupracovat s lidmi, kteří mají k lesu trochu dál, ale svou práci dělají stejně tak se srdcem, jako se lesníci starají o svůj les.

Dalším úkolem bylo zajistit zázemí pro naši organizaci, a to jak pro výrobu palivového dříví, tak pro administrativu. Ač možná jednou budeme jednat v márnici, postupem času jsem přišel na chuť krásné historické stavbě, na kterou byl zhotoven se vši jemností a precizností projekt, který vrátí život tomuto domku, i když ne přímo v místě životem oplývajícím.

Nad rámec běžných úkolů bylo zalesnění luk na Prosečském hřebeni v rámci splnění podmínek memoranda podepsaného s TMR.

S nemalou náročností naše organizace zrekonstruovala 5 lesních cest v Lidových sadech, které byly zničené po přivalových deštích v roce 2021.

Vrátím-li se k lesnictví a k trendu, který se dnes začíná uplatňovat, musím v úvodu taktéž zmínit, že naše organizace se snaží v rámci lesního hospodářství při obnově lesních porostů postupovat s maximální šetrností a v rámci komplexního přístupu k životnímu prostředí. V loňském roce jsme se intenzivně věnovali podmínkám systému certifikace FSC, kterou naše organizace chce v roce 2025 získat. Změna myšlení lesníka není jednoduchá a zaběhnuté způsoby hospodaření, které má v sobě hluboce zakořeněné, jsou často překážkou k otevření očí a pochopení mnoha vlivů, které přírodu formují. Nicméně změna již přichází.

Rok 2024 byl jakousi přípravou na vstup do nového života naší organizace, který se snad počátkem roku 2026 zrodí.

Závěrem mi dovoluji poděkovat všem mým spolupracovníkům, kteří se podílejí na činnostech naší organizace. Zároveň bych tímto chtěl popřát všem návštěvníkům lesa, aby si co nejvíce užili relaxaci v přírodě, kterou les poskytuje.

Bc. Jiří Bliml

ředitel organizace

bliml.jiri@mestske-lesy-liberec.cz

2. Personální obsazení

Ředitel: **Bliml Jiří, Bc.**

Lesní: **Urbánek Jan** – zajišťuje kompletní výrobu dříví a veškerý obchod vyrobených sortimentů dříví

Administrativa: **Kučerová Jana** – zajišťuje veškeré administrativní a finanční činnosti organizace



3. Všeobecné informace

Závazná ustanovení (plynoucí z LHP – zákonná povinnost):

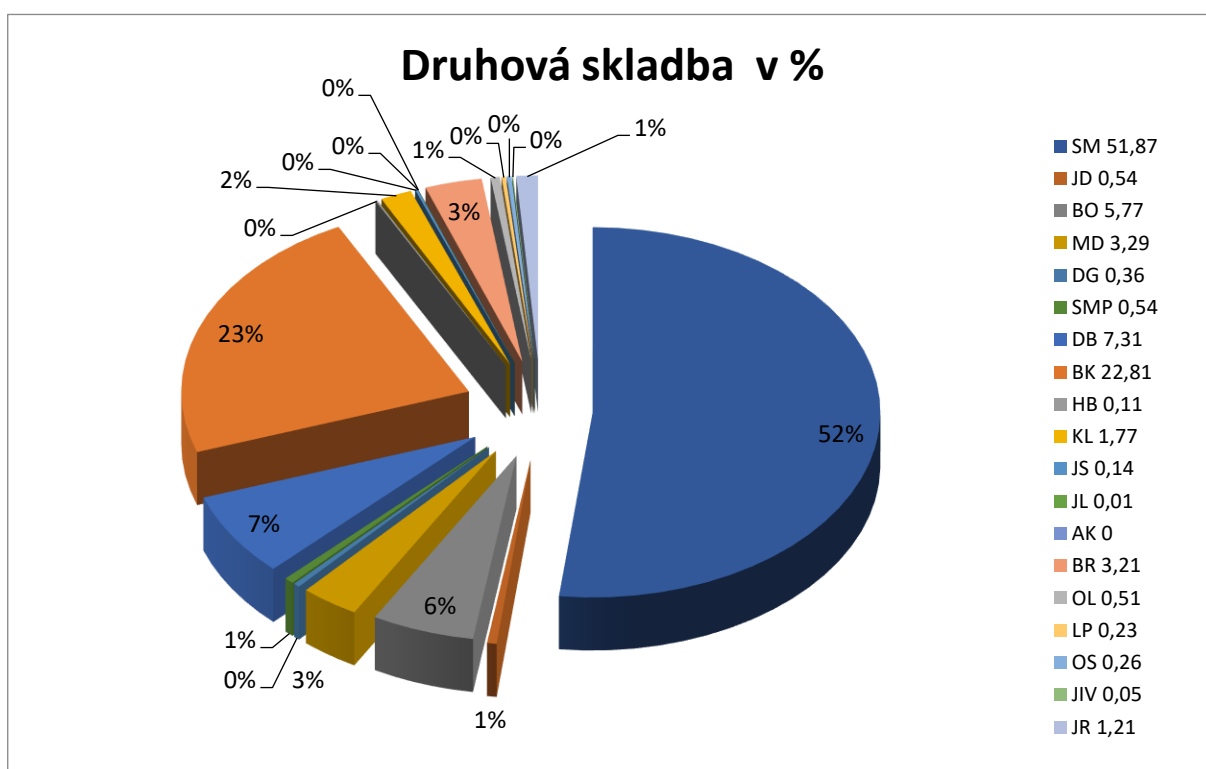
Celková maximální výše těžeb – **53.000 m³/ decénium**

Z toho – **49.053 m³** těžby mýtní

Z toho – **3.947 m³** těžby předmýtní

Minimální plošný rozsah výchovných zásahů v porostech do 40 let – **101,32 ha / decénium** (prořezávky, probírky)

Minimální podíl melioračních a zpevňujících dřevin při obnově porostu – je uveden v % u každé etáže starší 80 let v lesním hospodářském plánu (dále LHP).



Vysvětlivky zkratk vybraných dřevin:

Zkratka	Název dřeviny	Latinský název
SM	Smrk ztepilý	Picea abies
BO	Borovice lesní	Pinus sylvestris
BK	Buk lesní	Fagus sylvatica
DB	Dub letní	Quercus robur
JD	Jedle bělokorá	Abies alba

Výměra spravovaných lesních pozemků

<i>Vlastník</i>	<i>Výměra PUPFL (ha) v hlavní činnosti</i>	<i>Výměra PUPFL (ha) v doplňkové činnosti</i>
Statutární město Liberec	583,06	
Statutární město Jablonec n.N.		153,54
Drobní vlastníci		100,00
CELKEM	836,60 ha	



4. Těžební činnost v roce 2024

V rámci obnovních těžeb organizace přistupovala s maximálním zřetelem na podrost, který umožňuje přirozenější vývoj lesních porostů. Docházelo tedy převážně k jednotlivým výběrům stromů obnovovaných porostů, popřípadě se prováděly náseky v těchto porostech tak, aby přirozené zmlazení dostalo pro svoji životaschopnost co nejlepší podmínky.

Pro soustředování dříví byl taktéž využíván v maximální možné míře kůň. Jak je známo, v rámci nástupu moderních technologií (harvestorů,...) je již využití koňů v lesnictví minimální. Nicméně naše organizace se soustřední nejen na minimalizaci škod při těžbě dřeva, ale taktéž na zachování tradičních způsobů těžby dřeva, ač s vědomím, že je tento způsob o něco dražší.



Celková **výše těžby** dřeva vč. samovýroby paliva činí **celkem 4.523,41 m³**. Rozvrhneme-li maximální možnou výši těžeb (viz. odst. 2.) na 10 let, zjistíme, že ročně můžeme těžít 5.300 m³ dřeva. V daném roce nebyl roční etát naplněn. Každoročně ponecháváme cca 700 – 1.000 m³ dřeva nevytěženého, a to především z důvodu možného zvýšení nahodilých těžeb, které by mohly převýšit maximální výši těžeb, což by znamenalo nutnou změnu LHP. Taktéž nám to nedovoluje charakter majetku, respektive v oblastech se zvýšenou rekreační funkcí ponecháváme porosty či části porostů až do maximálního možného věku.

Množství vytěženého dřeva dle druhu těžby (m³)

Druh těžby	MN (m ³)	MN kůrovcová hmota (m ³)	MÚ (m ³)	PN (m ³)	PÚ, PÚ 40+	mimořádná (m ³)	CELKEM
CELKEM	125,70	79,96	3.912,02	0	155,94	249,79	4.523,41

Vysvětlivky:

MN: těžba mýtní nahodilá (dřeviny v mýtném věku poškozené abiotickými a biotickými činiteli)

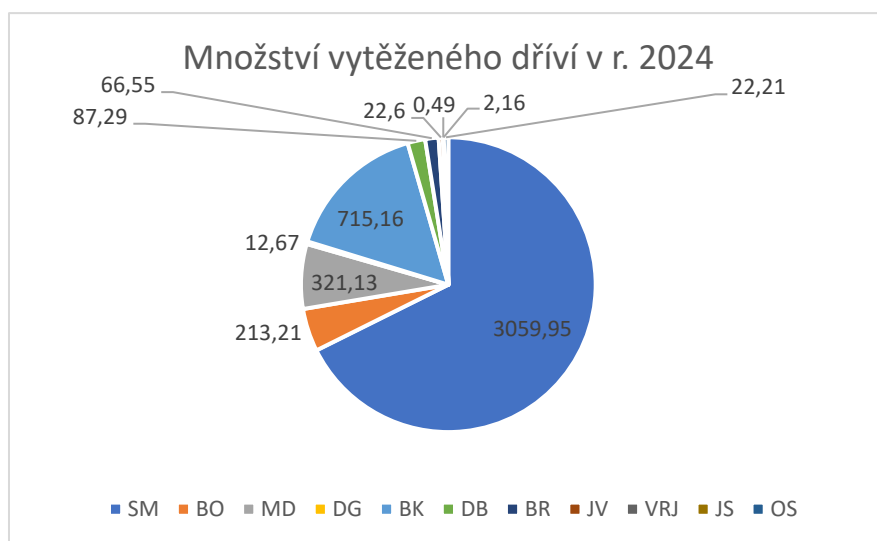
PN: těžba předmýtní nahodilá (dřeviny do stáří 80 let poškozené abiotickými a biotickými činiteli)

MÚ: těžba mýtní úmyslná (dřeviny v době obnovy porostu, tj. v mýtném)

PÚ: těžba předmýtní úmyslná (dřeviny v probírkových porostech, tj. věk 30 – 79 let)

Kůrovcová hmota: dřeviny napadené hmyzími škůdci (především lýkožroutem smrkovým)

Samovýroba: prodej palivového dříví na stojato (lokalita P) v malém množství

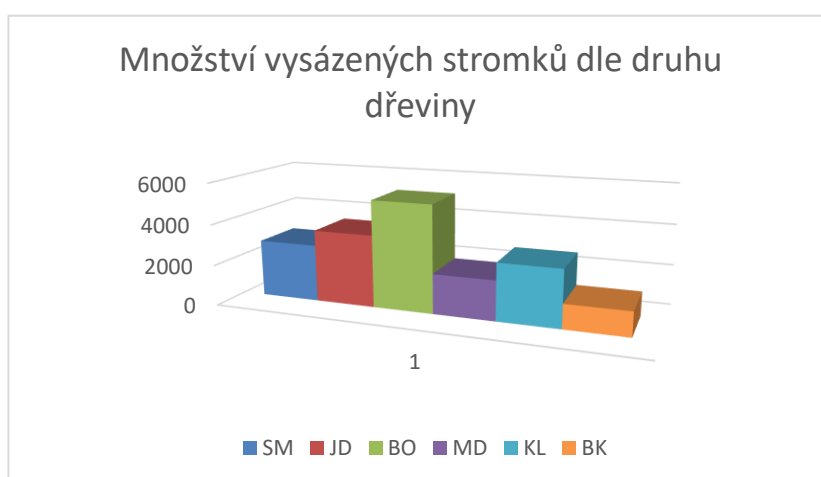


Dřevina	m ³
SM	3.059,95
BO	213,21
MD	321,13
DG	12,67
BK	715,16
DB	87,29
BR	66,55
JV	22,21
VRJ	0,49
JS	2,16
OS	22,21
CELKEM	4.523,41

5. Pěstební činnosti



Nejen těžba dřeva je zásadní činností hospodaření naší organizace, ale i pěstební činnost, která výrazně ovlivňuje budoucnost našich lesů. Výsadba dřevin je bezpochyby, po předešlých kalamitních letech, tou nejdůležitější činností každého vlastníka lesa, a tedy i naší organizace. V r. 2024 bylo možné pracovat s přirozenou obnovou a výsadba se nám v celkovém počtu kusů postupně snižuje.

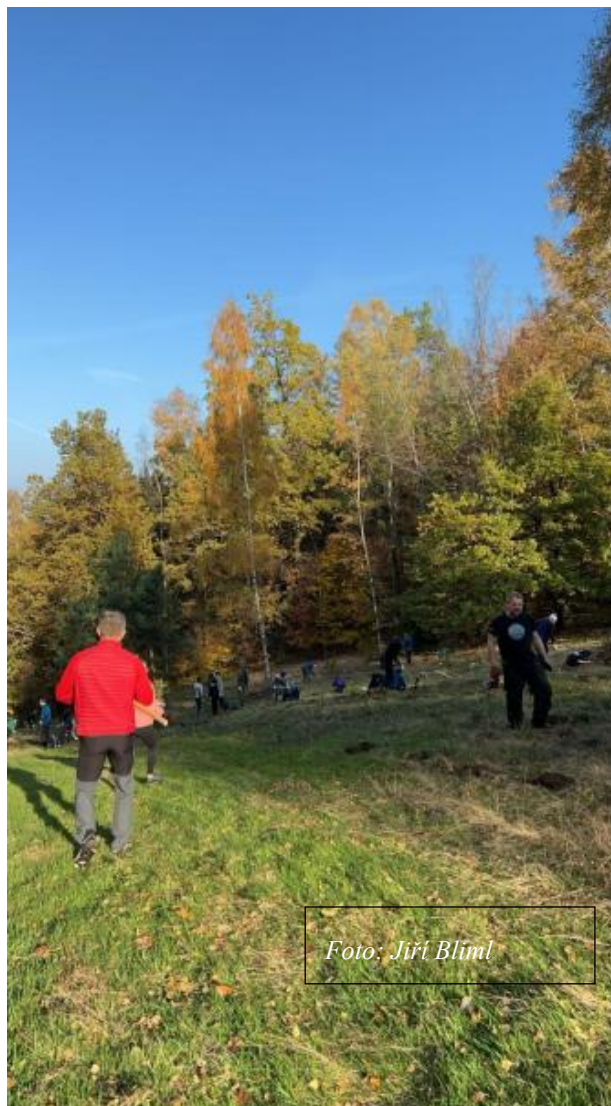


Dřevina	množství (ks)
SM	2800
JD	3550
BO	5250
MD	1960
KL	2800
BK	1200
CELKEM	17560

Z výše uvedeného grafu je patrné, že jsme se soustředili na výsadbu především borovice a jedle. Jednak je to dáno vhodností stanoviště (zjednodušeně - vhodné místo s danými půdními podmínkami a lesním prostředím) pro danou dřevinu a dále se snažíme sázet dřeviny, které by mohly odolávat změnám klimatu. Tj. budoucí lesy by měly být pestřejší a odolnější.

V rámci pěstební činnosti se taktéž provádí ochranná opatření proti škodám zvěří či buřeni.

V rámci pěstebních činností jsme se taktéž podíleli svou odborností a koordinací na zalesňování ZPF pozemků v k. ú. Kunratice u Liberce, na svazích Prosečského hřebene. Dle podepsaného Memoranda bylo povinností společnosti TMR tyto plochy zalesnit a zároveň bylo investorem celé akce.



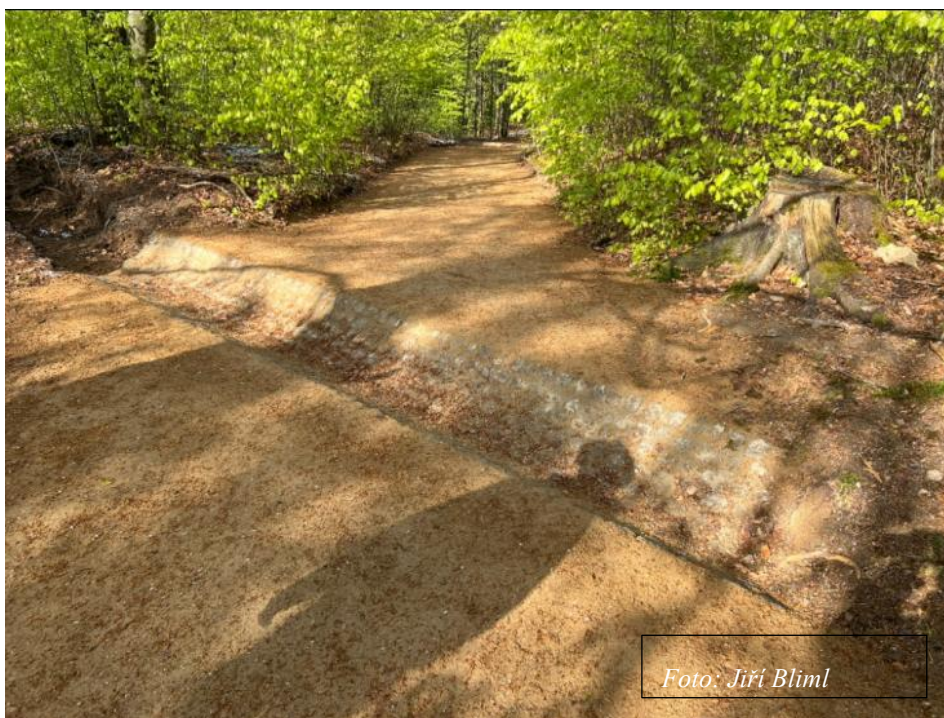
Dřevina	množství (ks)
LP	2860
JD	450
BO	6920
JLH	2710
TR	225
DBZ	6000
CELKEM	19165

6. Ostatní činnosti organizace

V rámci participativního rozpočtu města jsme dostali za úkol zahájit stavební práce na Lesním koupališti, a to konkrétně stavbu budoucího zázemí pro návštěvníky. Tento objekt se stavěl především přes zimní měsíce a dokončení mělo být v dubnu 2025, což se podařilo.



Jedním z nelehkých úkolů byla realizace rekonstrukcí 5 lesních cest v lokalitě Lidové sady. V rámci výběrových řízení byly na těchto 5 cestách vybrány 4 dodavatelé, a tak nebylo jednoduché vše zkoordinovat.



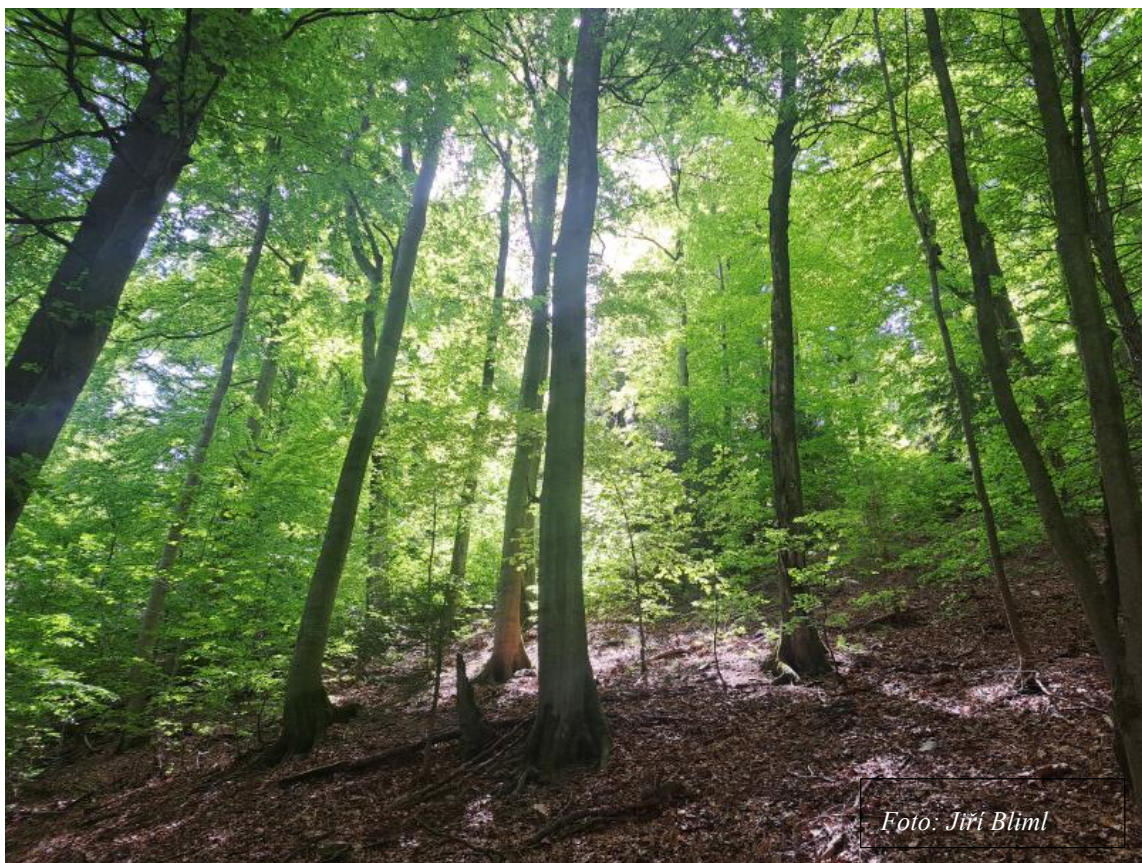
6.1. Doplnková činnost v roce 2024

V rámci doplňkové činnosti se organizace stále věnuje především výkonu funkce odborného lesního hospodáře (dále jen OLH). Tuto právnickou či fyzickou osobu s licenci OLH musí mít sjednaný každý vlastník lesa tak, aby byla v hospodaření s lesem dodržena určitá odbornost.

Funkci OLH provádíme z pověření státní správy lesů (OŽP MML) pro drobné vlastníky lesa, kde jejich majetky navazují na námi spravované lesy, či jsou v katastru Liberce. Dále jsme byli osloveni statutárním městem Jablonec nad Nisou, kde vedení města rovněž projevilo zájem o naše služby v tomto oboru.

V neposlední řadě se také věnujeme drobným zakázkám v rámci rizikového kácení, arboristice, provádění těžeb nebo údržbě zahrad.

Doplňková činnost nám pomáhá v tvorbě finančních prostředků na rezervním fondu, který následně využíváme především pro neočekávané provozní náklady.



7. Ekonomické zhodnocení

Hlavním příjmem organizace z hlavní činnosti jsou tržby za prodané dříví. V roce 2024 byl opět zachován systém obchodování dříví, tj. systém prodeje jednotlivých sortimentů na odvozním místě (dále jen OM), který se stále jeví jako nejefektivnější a nejobjektivnější. Oproti předcházejícím rokům došlo k markantnímu zvýšení podílu výroby palivového dříví. Zde se organizace snažila reagovat na vysokou poptávku tohoto sortimentu.

V daném roce se zobchodovalo celkem **1.176,90** prm jehličnatého paliva v hodnotě a **1.252,66** prm listnatého paliva. Dále pak bylo zobchodováno **2.663,98** m³ kulatinových výřezů.

zobchodované dříví 2024				
	kulatina		palivo (vč. samovýroby)	
SM	2 496.59	m3	1 162.30	prm
MD	132.26	m3	7.00	prm
BO	20.18	m3	7.60	prm
BK	13.63	m3	1 176.36	prm
DB	1.32	m3	3.50	prm
BR			60.80	prm
LP			7.10	prm
JS			4.00	prm
VRJ			0.90	prm

7.1.1. Výnosy organizace za rok 2024 z HČ

Celkové výnosy organizace z hlavní činnosti činí **16.632.080,19 Kč**

- Výnosy z prodeje dřevní hmoty činí **8.350.729,43 Kč**

Další ukazatele jsou uvedeny v přílohách tohoto rozboru.

7.1.2. Náklady organizace za rok 2024 z HČ

V tomto roce bylo vytěženo celkem 4.523,41 m³ dříví. Zde jsou hrazeny služby za těžbu, soustředování dříví na OM a manipulace (druhování dříví do sortimentu) a výroba palivového dříví. V případech, kde jsou s kupujícím dohodnuty smluvní ceny dříví franko pila, je hrazena a v ceně zahrnuta cena za dopravu.

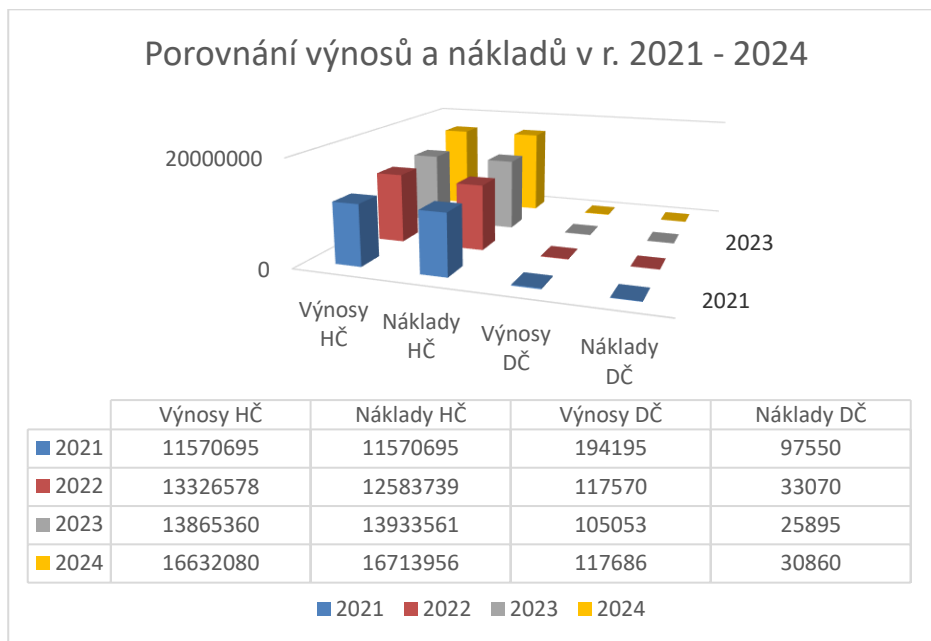
Pěstebními činnostmi rozumíme: výsadba sazenic, ožínání buřeně v lesních kulturách, nátěry lesních kultur repelenty proti škodám zvěří, provedení prořezávek a bezhmotových probírek, úklid klestu, stavba oplocenek atd.

Celkové náklady organizace na hlavní činnost

16.713.956,56 Kč

- Nejvyššími náklady v daném roce jsou náklady na nákup služeb (především za provedení těžebních a pěstebních činností od dodavatelů – především OSVČ) **8.710.531,76 Kč**.

7.1.3. Zhodnocení hlavní a doplňkové činnosti v porovnání s léty 2021, 2022



Na základě výše uvedeného a dle příloh této výroční zprávy je patrné, že organizace skončila ve **ztrátě 81.876,37 Kč v HČ a v zisku 86.825,22 Kč v DČ**. Ztráta v hlavní činnosti byla kryta ziskem z doplňkové činnosti. Celkový zisk 4.948,85 Kč byl převeden na rezervní fond.

Příspěvky zřizovatele na provoz, odpisy, el. energii a vodu v r. 2024 činily souhrnně **4.017.438,- Kč**. Příspěvky nebyly dočerpány, rozdíl ve výši 61 227,88 Kč bude předmětem odvodu zřizovateli v r. 2025.

Mzdové náklady (bez OON) v r. 2024 činily **2.664.477,- Kč**.

Přijaté dotace od MZe v r. 2024 činily **307 359,- Kč** na obnovu a zajištění lesních porostů (žádost podána v r. 2023).



Foto: Jiří Bliml

TABULKY

Tabulka č. 1

Výnosy a náklady 2024

hlavní + doplňková činnost celkem

	skutečnost 2023	rozpočet 2024	skutečnost 2024	% plnění plánu	skutečnost 23/24	
<u>NÁKLADY Z ČINNOSTI</u>						
501	Spotřeba materiálu	723 719	500 000	729 502	145,9%	100,8%
502	Spotřeba energie	82 116	90 000	70 772	78,6%	86,2%
503	Spotřeba jiných neskladovatelných dodávek		10 000		0,0%	0,0%
504	Prodané zboží				0,0%	0,0%
506	Aktivace dlouhodobého majetku				0,0%	0,0%
507	Aktivace oběžného majetku				0,0%	0,0%
508	Změna stavu zásob vlastní výroby	-92 697		-32 170	0,0%	34,7%
celkem za seskupení 50		713 138	600 000	768 104	128,0%	107,7%
511	Opravy a udržování	256 079	500 000	3 182 349	636,5%	1242,7%
512	Cestovné	73 897	75 000	64 316	85,8%	87,0%
513	Náklady na reprezentaci	9 551	15 000	17 603	117,4%	184,3%
516	Aktivace vnitroorganizačních služeb				0,0%	0,0%
518	Ostatní služby	9 185 009	8 000 000	8 710 532	108,9%	94,8%
celkem za seskupení 51		9 524 536	8 590 000	11 974 799	139,4%	125,7%
521	Mzdové náklady	2 352 020	2 124 000	2 685 477	126,4%	114,2%
524	Zákonné sociální pojištění	670 209	560 000	664 591	118,7%	99,2%
525	Jiné sociální pojištění	13 199	50 000	15 477	31,0%	117,3%
527	Zákonné sociální náklady	110 005	60 000	96 338	160,6%	87,6%
528	Jiné sociální náklady				0,0%	0,0%
celkem za seskupení 52		3 145 433	2 794 000	3 461 883	123,9%	110,1%
531	Daň silniční		2 000	0	0,0%	0,0%
532	Daň z nemovitostí		1 000	0	0,0%	0,0%
538	Jiné daně a poplatky				0,0%	0,0%
celkem za seskupení 53		0	3 000	0	0,0%	0,0%
541	Smluvní pokuty a úroky z prodlení				0,0%	0,0%
542	Jiné pokuty a penále				0,0%	0,0%
543	Dary				0,0%	0,0%
544	Prodaný materiál				0,0%	0,0%
547	Manka a škody				0,0%	0,0%
548	Tvorba fondů				0,0%	0,0%
celkem za seskupení 54		0	0	0	0,0%	0,0%
551	Odpisy dlouhodobého majetku	454 810	346 056	385 438	111,4%	84,7%
552	Prodaný dlouhodobý nehmotný majetek				0,0%	0,0%
553	Prodaný dlouhodobý hmotný majetek				0,0%	0,0%
554	Prodané pozemky				0,0%	0,0%
celkem za seskupení 551-554		454 810	346 056	385 438	111,4%	84,7%
555	Tvorba a zúčtování rezerv				0,0%	0,0%
556	Tvorba a zúčtování opravných položek				0,0%	0,0%
557	Náklady z vyřazených pohledávek				0,0%	0,0%
celkem za seskupení 555-557		0	0	0	0,0%	0,0%
558	Náklady z drobného dlouhodobého majetku	26 260	40 000	46 000	115,0%	175,2%
549	Ostatní náklady z činnosti	76 546	70 000	85 382	122,0%	111,5%
celkem za ostatní náklady		102 806	110 000	131 382	119,4%	127,8%
<u>FINANČNÍ NÁKLADY</u>						
561	Prodané cenné papíry a podíly				0,0%	0,0%
562	Úroky	18 733	10 000	23 211	232,1%	123,9%
563	Kursově ztráty				0,0%	0,0%
564	Náklady z přecenění reálnou hodnotou				0,0%	0,0%
569	Ostatní finanční náklady				0,0%	0,0%
celkem za seskupení 56		18 733	10 000	23 211	232,1%	123,9%
<u>NÁKLADY NA TRANSFERY</u>						
571	Náklady vybraných ústředních vládních institucí na transfery				0,0%	0,0%
572	Náklady vybraných místních vládních institucí na transfery				0,0%	0,0%
celkem za seskupení 57		0	0	0	0,0%	0,0%
<u>DAŇ Z PŘÍJMŮ</u>						
591	Daň z příjmů				0,0%	0,0%
595	Dodatečné odvody daně z příjmů				0,0%	0,0%
celkem za seskupení 59		0	0	0	0,0%	0,0%
N á k l a d y c e l k e m		13 959 456	12 453 056	16 744 817	134,5%	120,0%

Výnosy a náklady 2024

hlavní + doplňková činnost celkem

	skutečnost 2023	rozpočet 2024	skutečnost 2024	% plnění plánu	skutečnost 23/24
601	9 719 273	9 775 000	8 350 729	85,4%	85,9%
602	767 690		527 010	0,0%	68,6%
603				0,0%	0,0%
604				0,0%	0,0%
609				0,0%	0,0%
641				0,0%	0,0%
642				0,0%	0,0%
643				0,0%	0,0%
644	7 347			0,0%	0,0%
645				0,0%	0,0%
646				0,0%	0,0%
647				0,0%	0,0%
648	122 917		3 104 325	0,0%	2525,5%
649	25 602		67 521	0,0%	263,7%
FINANČNÍ VÝNOSY					
661				0,0%	0,0%
662				0,0%	0,0%
663				0,0%	0,0%
664				0,0%	0,0%
669				0,0%	0,0%
vlastní výnosy celkem:	10 642 829	9 775 000	12 049 586	123,3%	113,2%
VÝNOSY Z TRANSFERŮ					
671				0,0%	0,0%
	2 924 757	2 478 056	0	0,0%	0,0%
- příspěvek na odpisy (SML)	446 180	346 056		0,0%	0,0%
- příspěvek na provoz - vyrovnávací platba (SML)		2 000 000		0,0%	0,0%
- příspěvek na energie včetně vody - vyrovnávací platba (SML)	77 549	132 000			
- účelové příspěvky a dotace - (SML)	2 401 028			0,0%	0,0%
- příspěvky a dotace od ostatních subjektů	402 828	200 000	4 700 180	2350,1%	1166,8%
výnosy z transferů (příspěvky a dotace) celkem:	3 327 585	2 678 056	4 700 180	175,5%	141,2%
Výnosy celkem	13 970 414	12 453 056	16 749 766	134,5%	119,9%
VÝSLEDEK HOSPODAŘENÍ +/-	10 958	0	4 949		
* v komentáři uvést rozpis položky čerpání fondů					

Skutečnost 2024 - Nákladové a výnosové účty v hlavní a doplňkové činnosti

v Kč

účet	název	hlavní činnost	doplňková činnost	celkem
501	Spotřeba materiálu	729 502,02		729 502,02
502	Spotřeba energie	70 772,12		70 772,12
503	Spotřeba jiných neskladovatelných dodávek			0,00
504	Prodané zboží			0,00
506	Aktivace dlouhodobého majetku			0,00
507	Aktivace oběžného majetku			0,00
508	Změna stavu zásob vlastní výroby	-32 170,10		-32 170,10
511	Opravy a udržování	3 182 348,51		3 182 348,51
512	Cestovné	61 763,19	2 552,81	64 316,00
513	Náklady na reprezentaci	17 602,62		17 602,62
516	Aktivace vnitroorganizačních služeb			0,00
518	Ostatní služby	8 710 531,76		8 710 531,76
521	Mzdové náklady	2 664 477,00	21 000,00	2 685 477,00
524	Zákonné sociální pojištění	657 493,00	7 098,00	664 591,00
525	Jiné sociální pojištění	15 477,00		15 477,00
527	Zákonné sociální náklady	96 128,22	210,00	96 338,22
528	Jiné sociální náklady			0,00
531	Daň silniční			0,00
532	Daň z nemovitostí			0,00
538	Jiné daně a poplatky			0,00
541	Smluvní pokuty a úroky z prodlení			0,00
542	Jiné pokuty a penále			0,00
543	Dary			0,00
544	Prodaný materiál			0,00
547	Manka a škody			0,00
548	Tvorba fondů			0,00
551	Odpisy dlouhodob. majetku	385 438,00		385 438,00
552	Prodaný dlouhodobý nehmotný majetek			0,00
553	Prodaný dlouhodobý hmotný majetek			0,00
554	Prodané pozemky			0,00
555	Tvorba a zúčtování rezerv			0,00
556	Tvorba a zúčtování opravných položek			0,00
557	Náklady z vyřazených pohledávek			0,00
558	Náklady z drobného dlouhodobého majetku	46 000,00		46 000,00
549	Ostatní náklady z činnosti	85 382,13		85 382,13
561	Prodané cenné papíry a podíly			0,00
562	Úroky	23 211,09		23 211,09
563	Kurzové ztráty			0,00
564	Náklady z přecenění reálnou hodnotou			0,00
569	Ostatní finanční náklady			0,00
571	Náklady vybraných ústředních vládních institucí na transfery			0,00
572	Náklady vybraných místních vládních institucí na transfery			0,00
591	Daň z příjmů			0,00
595	Dodatečné odvody daně z příjmů			0,00
<u>Náklady celkem</u>		16 713 956,56	30 860,81	16 744 817,37
				0,00
601	Výnosy z prodeje vlastních výrobků	8 350 729,43		8 350 729,43
602	Výnosy z prodeje služeb	409 324,00	117 686,03	527 010,03
603	Výnosy z pronájmu			0,00
604	Výnosy z prodaného zboží			0,00
609	Jiné výnosy z vlastních výkonů			0,00
641	Smluvní pokuty z prodlení			0,00
642	Jiné pokuty a penále			0,00
643	Výnosy z vyřazených pohledávek			0,00
644	Výnosy z prodeje materiálu			0,00
645	Výnosy z prodeje dlouhodobého nehmotného majetku			0,00
646	Výnosy z prodeje dlouhodobého hmotného majetku kromě pozemků			0,00
647	Výnosy z prodeje pozemků			0,00
648	Čerpání fondů	3 104 325,43		3 104 325,43
649	Ostatní výnosy z činnosti	67 521,21		67 521,21
661	Výnosy z prodeje cenných papírů a podílů			0,00
662	Úroky			0,00
663	Kurzové zisky			0,00
664	Výnosy z přecenění reálnou hodnotou			0,00
669	Ostatní finanční výnosy			0,00
<u>Výnosy celkem (bez příspěvků a dotací)</u>		11 931 900,07	117 686,03	12 049 586,10

Tabulka č. 3

Zaměstnanci, mzdové a osobní náklady

v Kč

	řádek číslo	2023	2024
Průměrný evidenční přepočtený počet zaměstnanců	1	3	3
Mzdové náklady (bez OON) celkem	2	1 982 847	1 979 421
Čerpání fondu odměn na mzdy **	3		
Ostatní osobní náklady celkem	4	369 173	705 656
<i>v tom</i>			705 656
- odměny za dohody konané mimo prac. pom.	5		
- odstupné	6		
- příp. jiné ostatní osobní náklady *	7		
Průměrná měsíční mzda zaměstnance v Kč			
- bez FO (ř.2 : ř.1 : 12)	8	55 079,08	54 983,92
- včetně FO ((ř.2 + ř.3) : ř.1 : 12))	9	55 079,08	54 983,92
Zákonné zdravotní pojištění - nákladové	10	178 457	176 961
Zákonné pojištění na sociální zabezp. - nákladové	11	491 752	487 630
Povinný příspěvek do FKSP (2 %)	12	39 657	20 571

* uvést podrobněji v komentáři
** v komentáři uvést **důvody** čerpání fondu odměn

Tabulka č. 4

Finanční fondy

v Kč

	Fond				Celkem
	odměn	kult. a soc. potřeb	rezervní	investic	
Stav k 1. 1. 2024	45 420	36 396	10 957	566 828	659 601
Tvorba fondu		19 662		9 659 106	9 678 768
Čerpání fondu		33 929		3 194 389	3 228 318
Stav k 31. 12. 2024	45 420	22 130	10 957	7 031 544	7 110 051
Návrh přidělů fondům z HV r. 2024	0	x	0	x	0
- z hlavní činnosti		x		x	0
- z doplňkové činnosti		x		x	0
Předpokládaný stav po přidělu	45 420	22 130	10 957	7 031 544	7 110 051

Tvorba a čerpání rezervního fondu:

		v Kč
Stav rezervního fondu k 1. 1. 2024		10 957
Tvorba:	příděl ze zlepšeného hospodářského výsledku r. 2023	
	finanční dary	
	příp. jiný zdroj 1):	
Čerpání:	další rozvoj své činnosti	
	úhrada ztráty minulých let	
	časové překlenutí rozdílů mezi výnosy a náklady	
	úhrada sankcí a penále za porušení rozpočtové kázně	
	posílení investičního fondu (po schválení zřizovatelem)	
	na projekty zajišťované z poskytnutých dotací/transférů	
	příp. jiné čerpání 1):	
Stav rezervního fondu k 31. 12. 2024		10 957

Poznámky:

V tabulkách č. 4 a 6 jsou uváděny údaje o rezervním fondu. Stav a obraty fondu se pro účely rozboru 2024 budou v tabulce č. 4 vykazovat jako součet účtů č. 413 a 414. Stejně je třeba postupovat i u tabulky č. 6.

Komentáře:

1)	konkrétně - doplnit	
1.	Lesní koupaliště - investiční rozpočet 1 000 000 Kč	1 000 000,00 Kč
	uhrazeno: rok 2023	510 565,00 Kč
	zhotovení ztraceného bednění (430198)	49 260,00 Kč
	stavba sauny (430237)	197 702,10 Kč
	stavba sauny (430278)	263 602,80 Kč
	nedokončená investiční akce - uhrazeno v roce 2024	- Kč
	nevýčerpaná investice do roku 2025	489 435,10 Kč
2.	Poskytnutá dotace Lesní koupaliště 2026	2 000 000,00 Kč
	Lesní koupaliště výměr fa 440065	9 500,00
	Administrace veřejné zakázky fa 440237	25 000,00
	Administrace veřejné zakázky fa 440238	25 000,00
	Administrace veřejné zakázky fa 440313	20 000,00
	čerpání investiční dotace v roce 2024	79 500,00 Kč
	nevýčerpaná investice do roku 2025	1 920 500,00 Kč
3.	Poskytnutá dotace Běžecké tratě Ruprechtice	400 000,00 Kč
	nedokončená investiční akce - uhrazeno v roce 2024	- Kč
	nevýčerpaná investice do roku 2025	400 000,00 Kč
4.	Poskytnutá dotace Obnova lesních cest	3 000 000,00 Kč
	Obnova lesní cesty U Lesního koupaliště fa 440090	642 942,40
	Obnova lesní cesty k Lib. Výšíně fa 440092	480 552,00
	Obnova lesní cesty U Lesní koupaliště fa 440096	36 500,00
	Obnova lesní cesty U Atletů fa 440100	35 000,00
	Obnova lesní cesty "U Atletů " fa 440134	582 651,00
	obnova lesní cesty Lib. Výšíně fa 440099	34 000,00
	Obnova lesní cesty "K Jezdci " fa 440124	385 722,31
	Obnova les. cesty K Jezdci fa 440123	36 000,00
	obnova les. cesty K Jezdci - více práce fa 440165	104 380,40
	obnova les. cesty U Mlynářova kříže fa 440173	335 957,32
	obnova les. cesty Mlyn. kříže-činnosti TDS fa 440187	34 500,00
	úpravy odtokových poměrů les. cest fa 440343	230 000,00
	montáž svodnice - Lesní cesta U Mlyn. Kříže fa 440370	10 000,00
	sanace - Lesní cesta U střelnice fa 440371	22 000,00
	čerpání investiční dotace v roce 2024	2 970 205,43 Kč
	odvod nevýčerpané investiční akce	29 794,57 Kč
5.	Poskytnutá dotace Projektová dokumentace Vesec	407 000,00 Kč
	nedokončená investiční akce - uhrazeno v roce 2024	- Kč
	nevýčerpaná investice do roku 2025	407 000,00 Kč
6.	Poskytnutá dotace Dostavba zázemí Lesního koupaliště	3 466 668,00 Kč
	nedokončená investiční akce - uhrazeno v roce 2024	- Kč
	nevýčerpaná investice do roku 2025	3 466 668,00 Kč
7.	Počáteční stav IF tvořený z odpisů	77 392,49 Kč
	Tvorba odpisů v roce 2024	385 438,00 Kč
	Pořízení DHM - Zahradní chatka - zázemí po opuštění budovy v nájmu ZOO	144 683,91 Kč
	zůstatek fondu z odpisů	318 146,58 Kč
	Počáteční stav fondu	566 827,59 Kč
	Tvorba fondu	9 659 106,00 Kč
	Čerpání fondu v roce 2024	3 194 389,34 Kč
	Stav investičního fondu k 31.12.2024	7 031 544,25 Kč